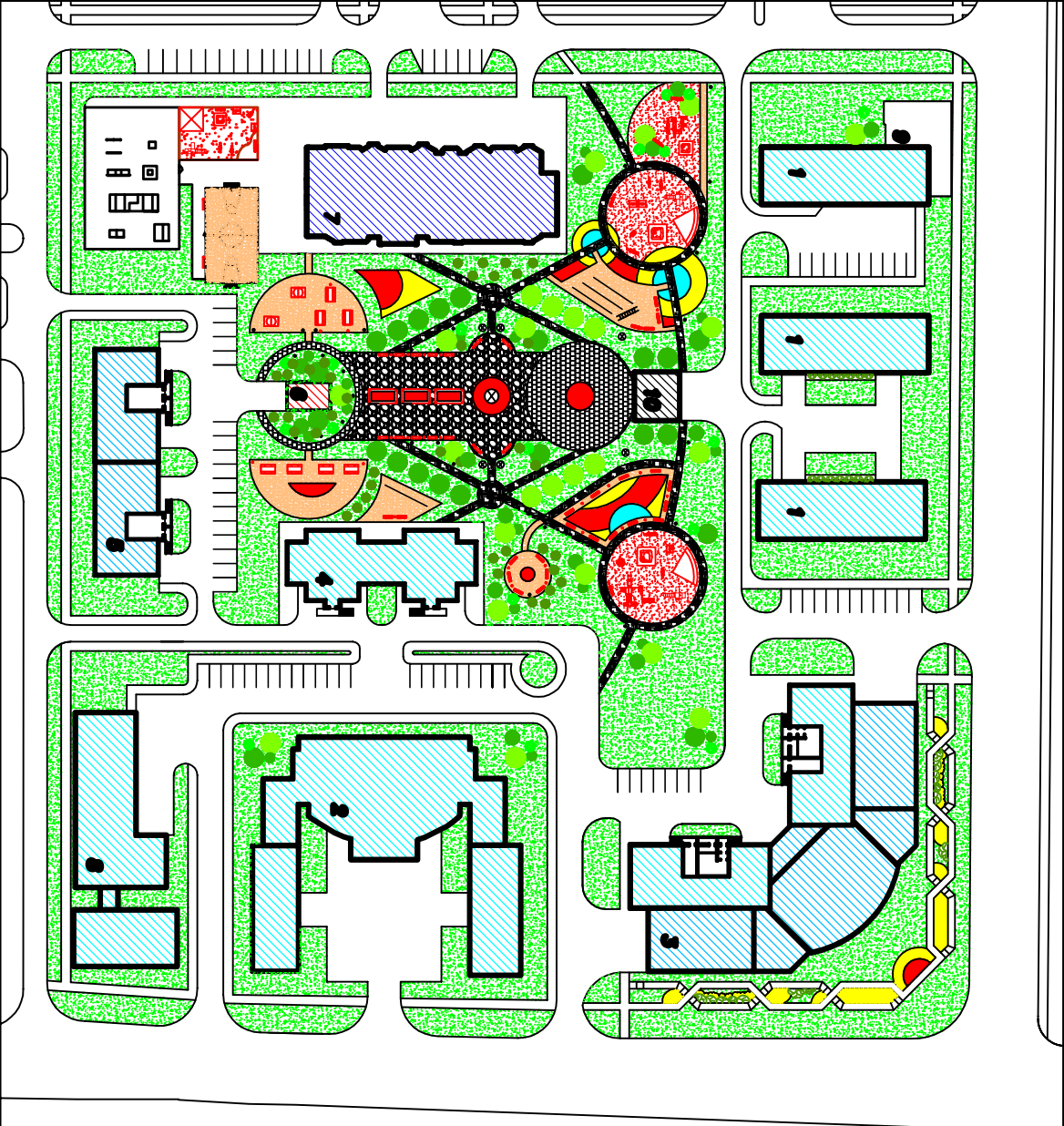


# Генеральный план



## Ведомость малых архитектурных форм

№	Обознач.	Наименование	Кол-во
1	○	Урна	40
2	▬	Скамья деревянная	21
3	▬	Скамья с элементами металлического оформления	14
4	▬	Качели	5
5	▬	Качели на металлических столбах	5
6	▬	Песочница	4
7	●	Карусель	1
8	▬	Детский игровой элемент "Трунцки"	1
9	▬	Детский игровой комплекс	3
10	▬	Большой детский игровой комплекс	2
11	▬	Веранда	1
12	▬	Веранда в фойе холла	2
13	▬	Элемент "Лесенка"	1
14	▬	Матильдевая перекладина	4
15	▬	Ступа для игры в тисс-болл	2
16	▬	Ступа для интеллектуальных игр	7
17	▬	Напольная для занятия скелетоборьем	1
18	▬	Универсальная игровая площадка для игры в баскетбол, футбол, волейбол	1
19	▬	Декоративный элемент оформления с колоннами	6
20	⊗	Скульптура	7
21	●	Фонтанный элемент	23

Фасад в осях 1-8



- +43.300
- +39.000
- +37.100
- +36.100
- +34.100
- +32.800
- +30.800
- +29.500
- +27.500
- +26.200
- +24.200
- +22.900
- +20.900
- +19.600
- +17.600
- +16.300
- +14.300
- +13.000
- +11.000
- +9.700
- +7.700
- +6.000
- +4.300
- +1.800
- +0.000

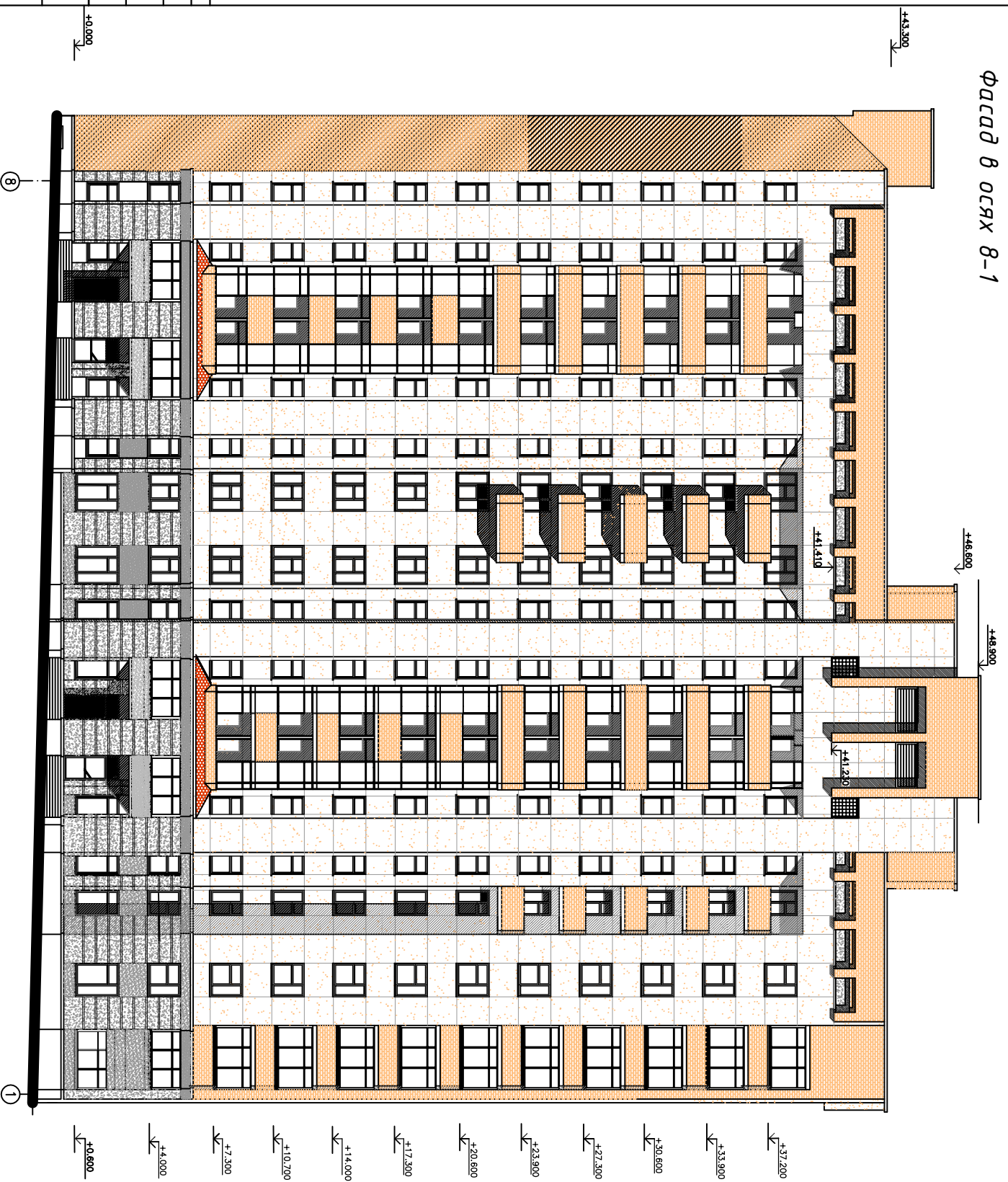
- +37.200
- +35.700
- +34.000
- +32.400
- +30.700
- +29.300
- +27.500
- +25.900
- +24.100
- +22.600
- +20.800
- +19.500
- +17.800
- +16.000
- +14.200
- +12.700
- +10.900
- +9.400
- +7.800
- +6.000
- +4.200
- +2.400
- +0.600

Составлено		
Иль № подл.	Подп. и дата	Взач. инв. №

1

8

Фасад в осях 8-1



- ↙ +0.000
- ↙ +4.000
- ↙ +7.300
- ↙ +10.700
- ↙ +14.000
- ↙ +17.300
- ↙ +20.600
- ↙ +23.900
- ↙ +27.300
- ↙ +30.600
- ↙ +33.900
- ↙ +37.200

↙ +43.300

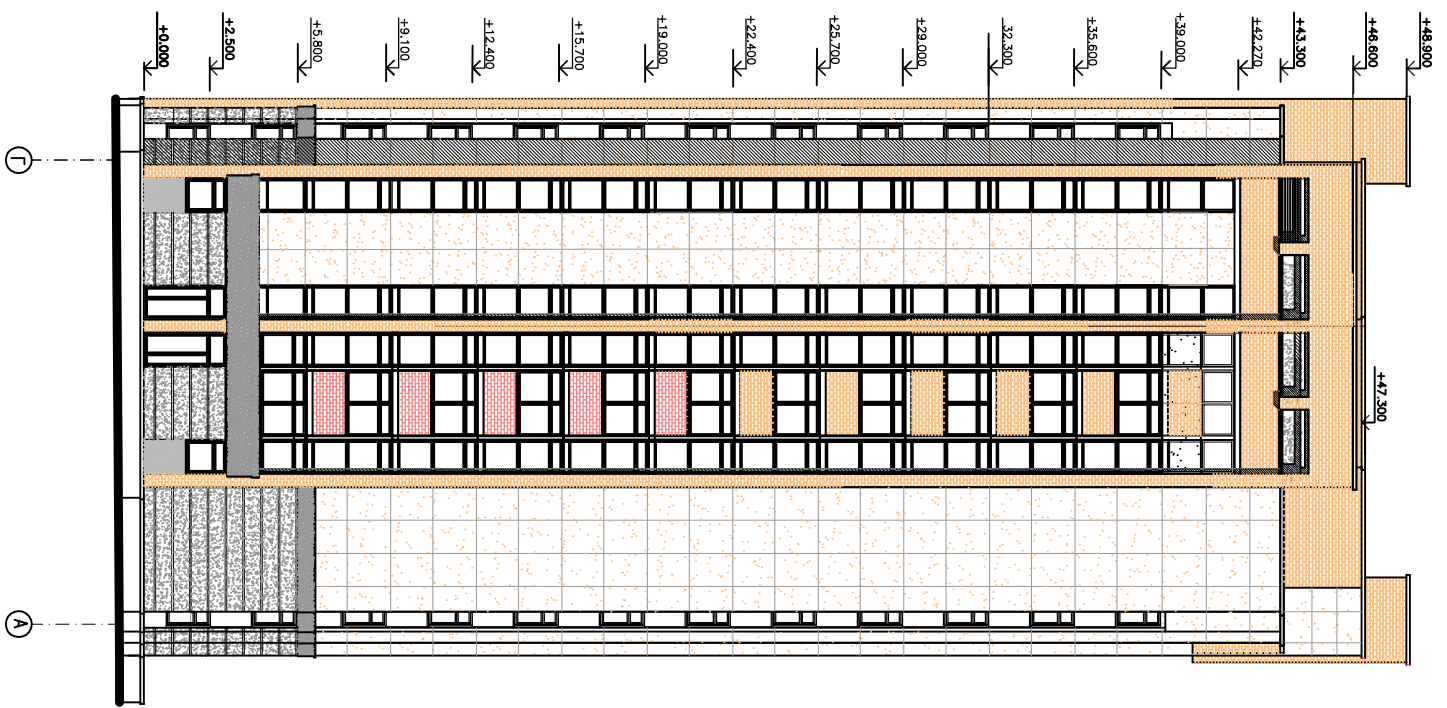
↙ +46.600

↙ +48.900

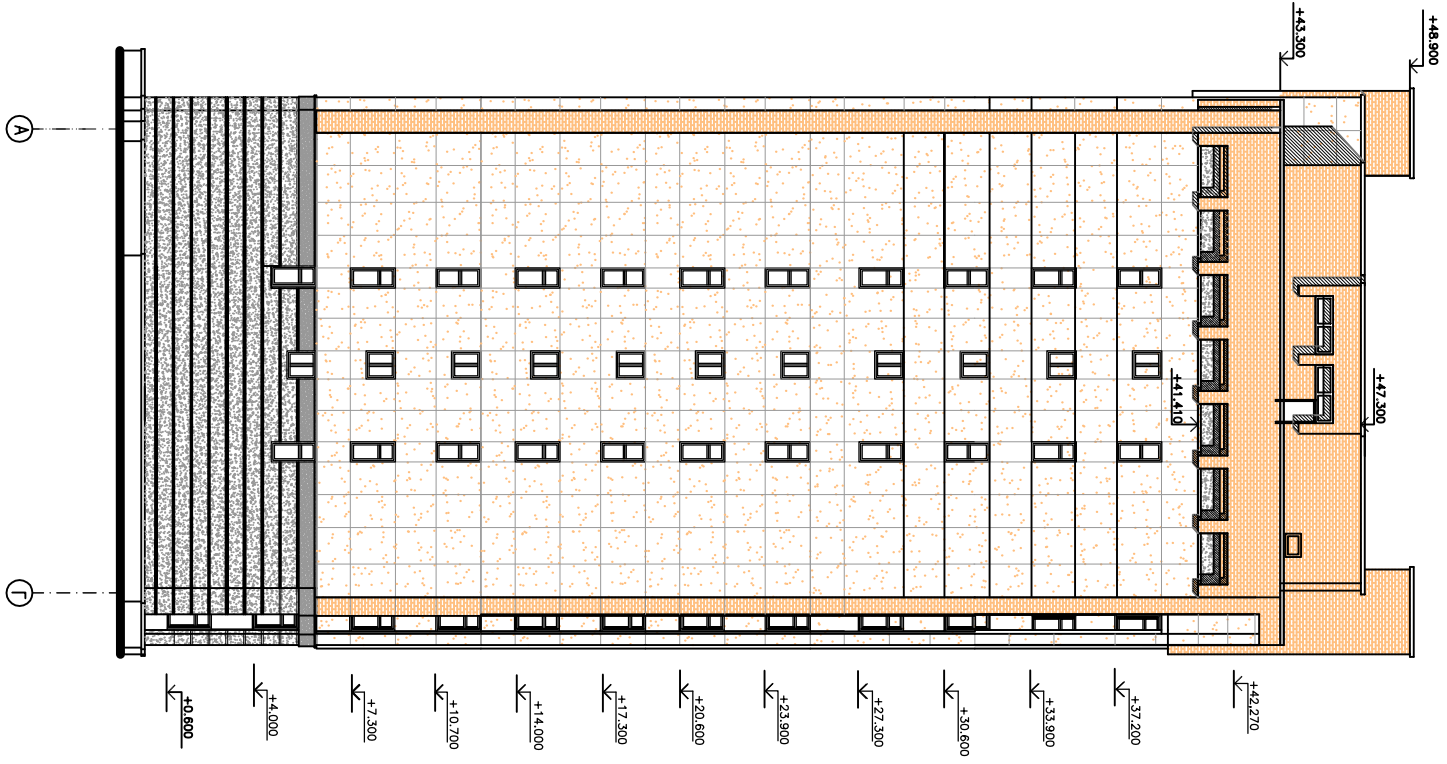
↙ +41.410

↙ +41.250

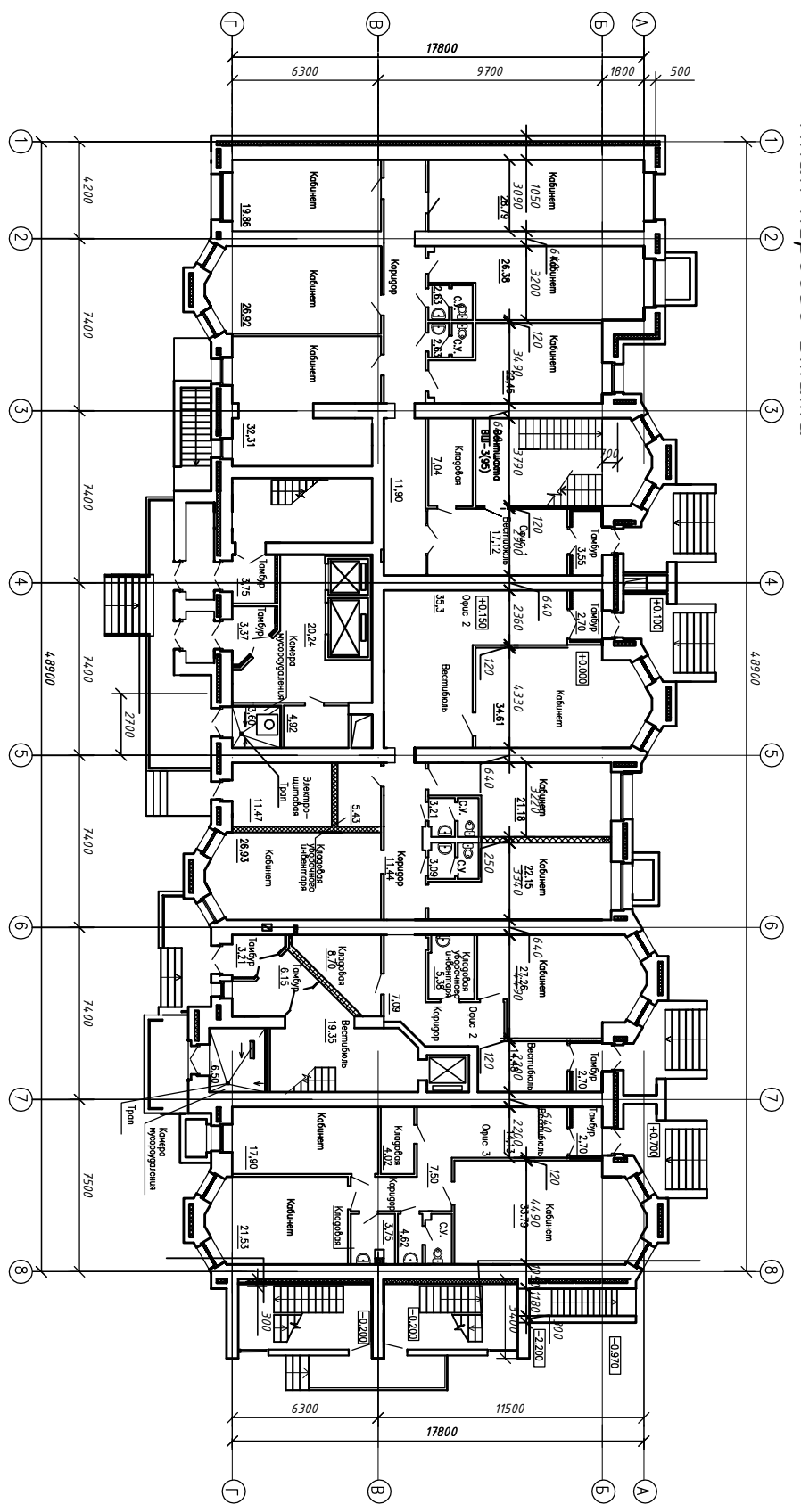
Фасад в осях Г-А



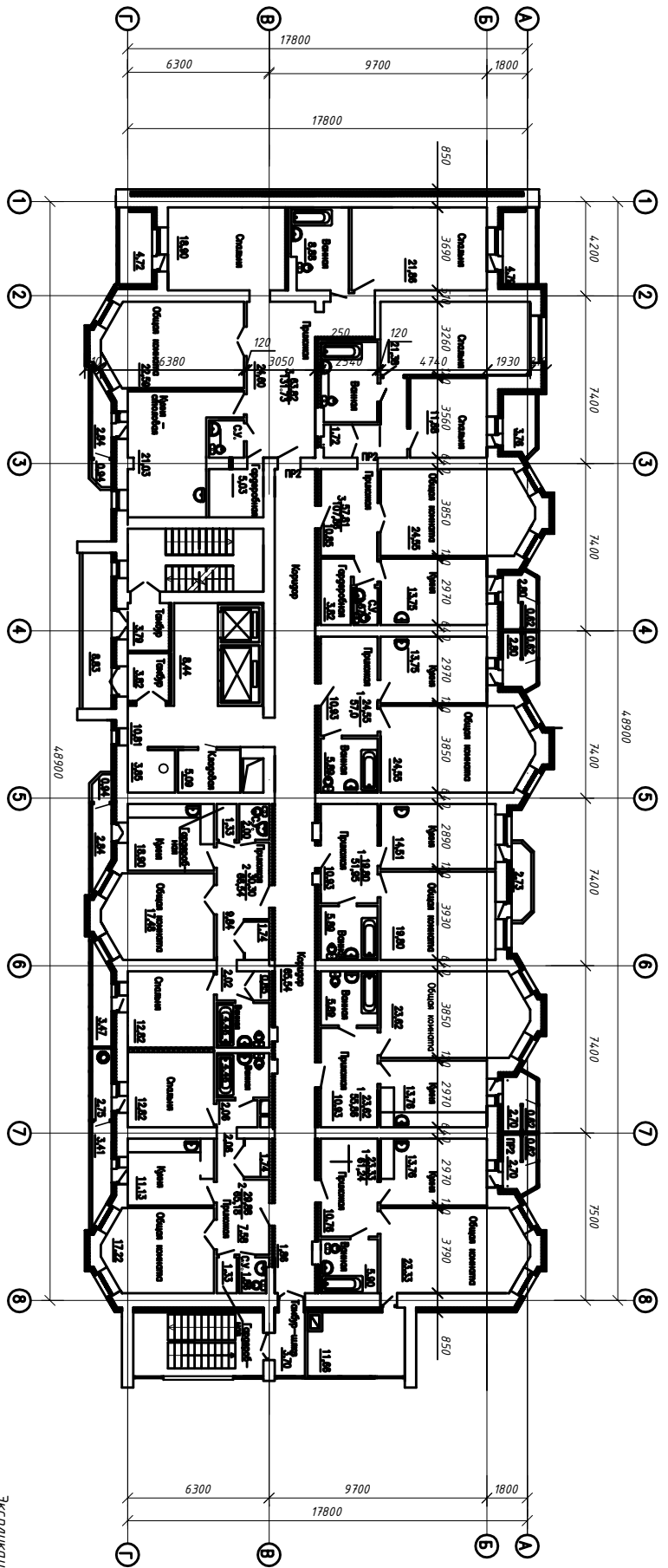
Фасад в осях А-Г



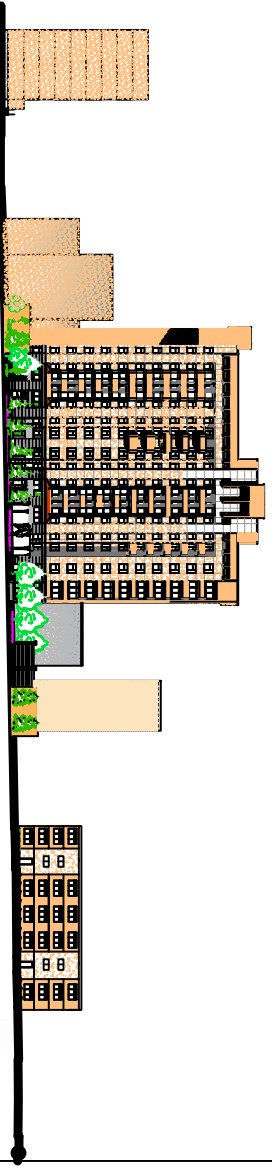
План первого этажа



План типового этажа



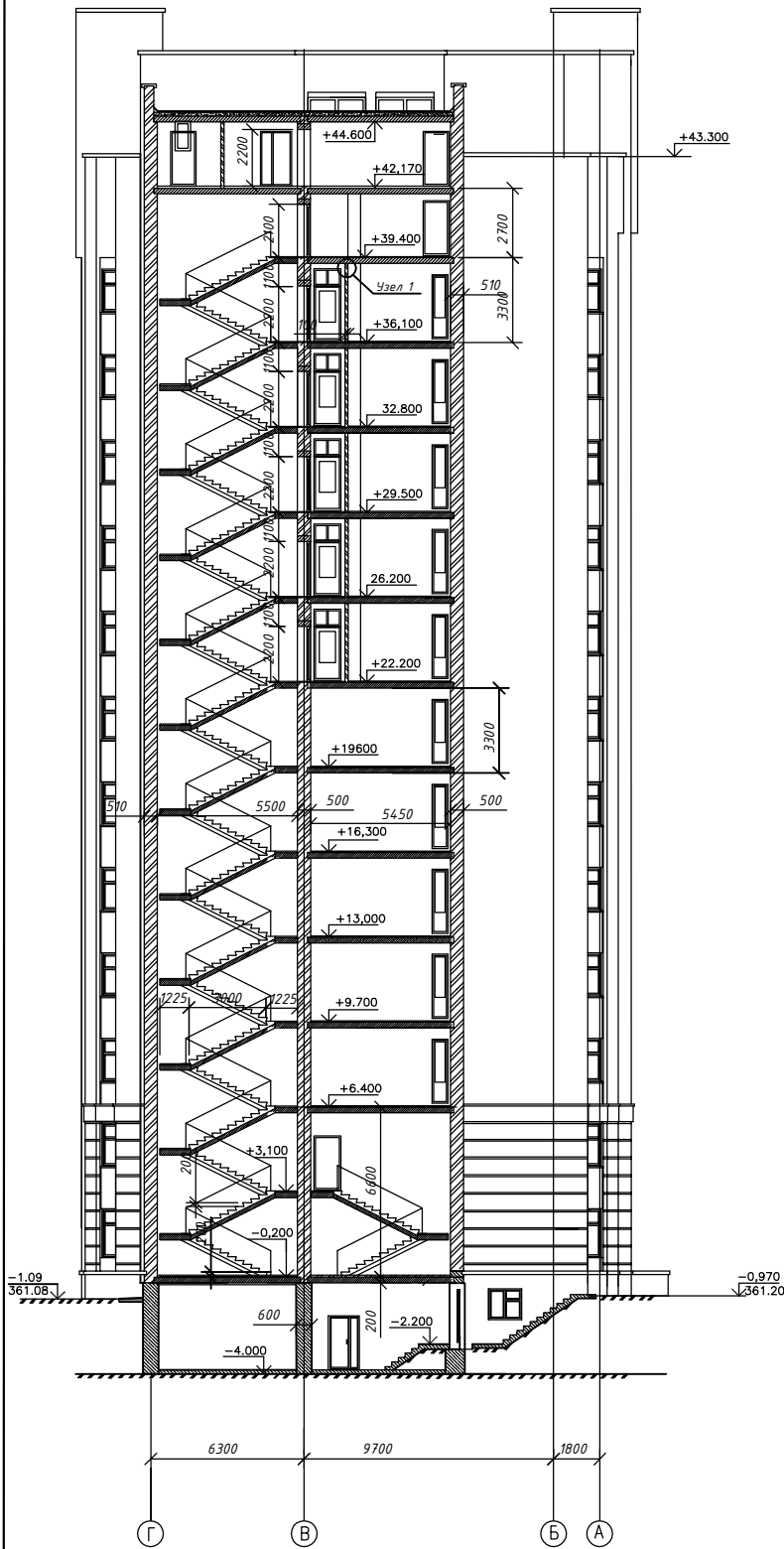
Развертка



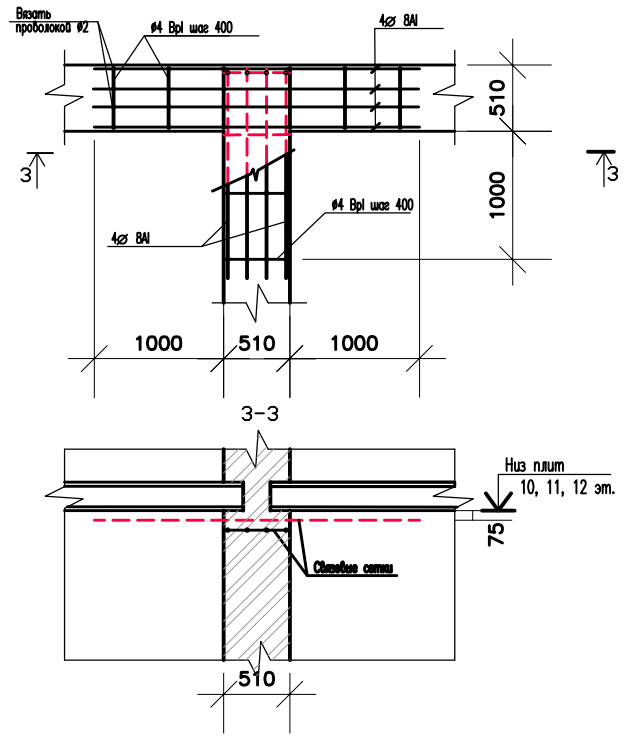
Экспликация помещений

№	Наименование	Кол-во на этаже	Площадь, м <sup>2</sup>	
			Жилая	Общая
<b>Типового этажа</b>				
	1а-комнатная	4	22,83	56,51
	2х-комнатная	2	30,09	65,86
	3х-комнатная	2	60,82	119,8
	Коммуникации	-	-	65,54
	Таволды	-	-	11,31
<b>Подсобные помещения</b>				
<b>Первого этажа</b>				
	Кабинеты	14	-	25,86
	Коммуникации	-	-	256,96

# Разрез по пожарной лестнице

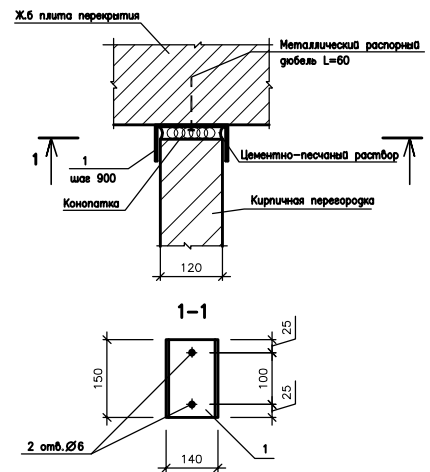


# Узел 1 М 1:20



1. Сварные сетки изготавливать, руководствуясь ГОСТ 23279-85. Крестообразные соединения стержней сеток выполнять контактной точечной сваркой согласно ГОСТ 14098-85.
2. При необходимости стыковки сеток по длине допускается укладка их в смежных по высоте швах, обеспечивая нахлест не менее 200 мм.
3. Арматурные стержни арми кирпичных поясов и связей сеток укладывать в слой раствора. Стыки арматурных стержней арми кирпичных поясов располагать вразбежку; величина нахлеста - 300 мм. Арматурные стержни арми кирпичных поясов, укладываемых во внутренних стенах, не должны пересекать вентиляционные каналы; стержни вырезать по месту.

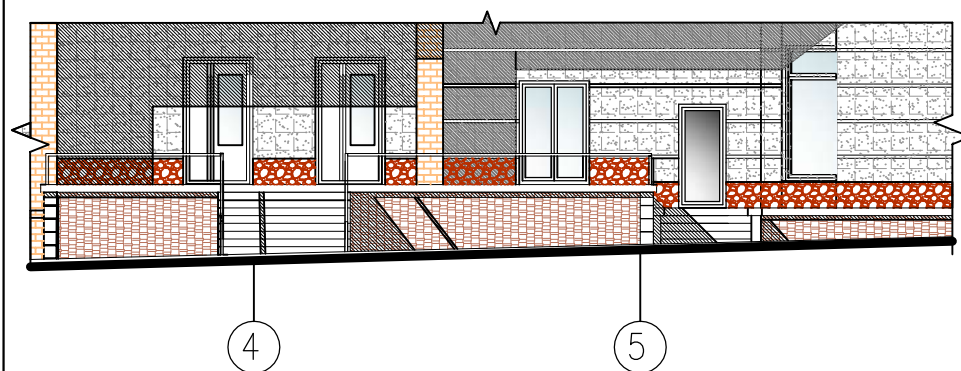
# Узел 2 М 1:5



### Спецификация элементов

Поз.	Обозначение	Наименование	Кол.	Масса	Примеч.
1	ГОСТ 8240-89	С 14 L=150мм	1	1,24	

# Фрагмент фасада в осях 4-5



### 1.4.1 Архитектурно-планировочные решения.

Проектное решение предполагает организацию пространства возле проектируемого дома в виде небольшого парка. По планировочной структуре парки можно дифференцировать на три типа композиций: регулярный, пейзажный и смешанный.

*Регулярный* стиль представляется в виде парковой системы с главной осью симметрии, основанной на базе строгих геометрических начал.

*Пейзажный* стиль формируется на ассиметричной композиции растительных группировок, свободной трассировки дорог и очертаниями полян, подчеркивающими их естественный характер.

*Смешанный* или комбинированный стиль обуславливает синтез регулярных и пейзажных приемов планировки парков.

Равнинные территории более предпочтительны для организации регулярных парков, в которых доминирующими являются центральная ось симметрии, берущая начало от крупного сооружения или главного паркового входа, а также партер с включением скульптуры, фонтанов, отдельных растений.

Открытые пространства в регулярном парке ограничиваются шпалерами, перголами, боскетами, представляющими собой четкие геометрические формы стриженных растений, с помощью которых, например, боскетов, можно организовать «воздушные» или «зеленые» кабинеты, театры, дансинги.

Главный компонент паркового пространства – растительность, представляющая собой гармоничное сочетание деревьев, кустарников, цветов и газонов. Разнообразные свойства деревьев определяют их роль в парковом ландшафте:

*Паркообразующие* – деревья местных долговечных пород. К ним относятся и экзоты, которые обладают наиболее ценными декоративными качествами, создающими определенный характер.

*Сопутствующие* – это деревья небольших размеров, играющие подчиненную роль в древесных групповых композициях.

*Декоративные* – красиво цветущие деревья с яркими плодами и листвой, выразительной скульптурой крон (многоствольные, спиралевидные, плакучие).



---

*Экзоты* – растения иноземной флоры, ярко выраженные в сравнении с местными породами.

В формировании внутрипарковых пространств зеленые насаждения подразделяются на:

- *Защитные*, играющие роль защиты от ветров, пыли, шума и создающие тем самым благоприятные условия для посетителей парка, формирующиеся из устойчивых местных пород. Однако под термином «защиты» не следует понимать, что эти насаждения должны быть высажены строгой полосой, напротив, они могут иметь вид живописных опушек и свободно вклиниваться в глубинное пространство.

- *структурные*, основная форма которых – обеспечить формирование внутрипаркового пространства (массивов, рощ, куртин, аллей). Структурные насаждения – основной композиционный лейтмотив парка, они создают соответствующий фон для выявления декоративных групп и кустарников;

- *декоративные* насаждения, выполняющие роль композиционных акцентов и формирующие пейзаж или вид;

- *временные* насаждения, призванные обеспечить в сжатые сроки впечатление завершенности и целостности паркового пространства. Они формируются из быстро растущих деревьев и красивых кустарников.

Различные объекты садово-паркового пространства, да и парк в целом, формируются по законам композиции, сущность которой заключается во взаиморазмещении всех компонентов и частей паркового ландшафта в соответствии с профессиональными приемами и творческими концепциями автора и теоретическими предпосылками.

Пространство парка состоит из систем аллей, площадей, растительных группировок, архитектурно-инженерных сооружений, малых архитектурных форм и т.п., которые формируются различными приемами архитектурно-планировочной и объемно-пространственной композиции в единый целостный организм. Причем это формирование происходит с учетом не только авторской индивидуальности, но и специфики основополагающих законов ландшафтной архитектуры.

---

В практике паркостроения существуют множество простых и сложных планировочных схем или приемов. (рис 1.1)

Простая композиционная схема должна быть четкой и ясной.